

スマートフォン / タブレット / パソコン用 メモリーライター MRS-MB07 シリーズ ユーザーズマニュアル



はじめに

このたびは、スマートフォン / タブレット / パソコン用メモリーライター MRS-MB07 シリーズをお買い上げいただきありがとうございます。本製品は、スマートフォン / タブレットおよび Windows® / パソコン / Macintosh の USB ポートに接続して使用するメモリーライターです。本マニュアルは、本製品の正しい使い方について説明しています。ご使用になる前に本マニュアルをよくお読みになり、正しくご使用ください。

安全にご使用いただくために

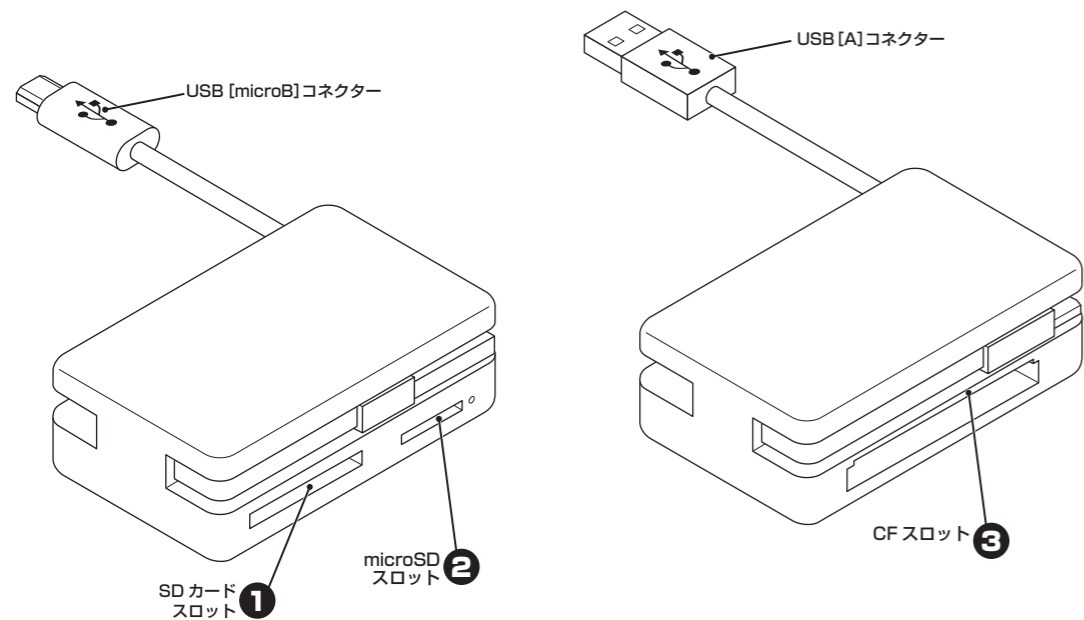
- 本製品の取り付け、取りはずしの際には、必ず端末の本体および周辺機器メーカーの注意事項に従ってください。
- 本製品の分解、改造、修理をご自分でおこなわないでください。火災や感電、故障の原因になります。また、故障時の保証の対象外となります。
- 本製品および本製品を取り付けた端末を、水を使う場所や湿気の多いところで使用しないでください。火災や感電、故障の原因になります。
- 本製品の取り付け、取りはずしの際には、本製品に触れる前に金属製のもの（スチールデスク、ドアのノブなど）に手を触れて、静電気を除去してから作業をおこなってください。静電気は本製品の破損の原因になります。
- 異常を感じた場合はすぐに使用を中止し、お買い上げの販売店、もしくは弊社総合インフォメーションセンターにご相談ください。

仕様について

- 対応 OS USB ホスト対応の Android4.0 以降
(本製品は USB ホスト機能を持つ端末専用です。また端末により動作する USB 機器は異なり、すべての USB 機器での動作を保証するものではありません。弊社が動作を保証するスマートフォン・タブレット及び USB 機器はこちらの QR コードよりご確認ください。)
Windows®8、Windows®7(SP1)、Windows Vista® (SP2)、Windows®XP(SP3)
Mac OS X 10.6 ~ 10.6.8
OS X 10.7 ~ 10.7.5、10.8 ~ 10.8.2
- インターフェイス USB/microUSB
- 動作温度 5 ~ 40℃
- 動作湿度 30 ~ 80% (結露なきこと)
- 外形寸法 約 W65.0 mm × D40.0 mm × H 21.0 mm (ケーブル除く)
- ケーブル長 USB [A] 約 39mm (コネクタ除く)
USB [microB] 約 48mm (コネクタ除く)
- 付属品 本体 / 1 個、ユーザーズマニュアル / 1 部

各部の説明とメモリーカードスロットについて

- メモリーカードを読み書きしているときに、メモリーカードをメモリーカードスロットから取り出さないでください。また、本製品を端末から取りはずさないでください。本製品の故障や、ファイルの破損・消失の原因となります。
- ケーブルを同時接続した場合の注意事項
本製品には USB [A] コネクタと USB [microB] コネクタを搭載した 2 本のケーブルが付属しておりますが、同時使用には対応しておりません。USB [A] コネクタとの接続が常に優先されるため、同時接続した場合には USB [microB] コネクタと接続している端末は認識されませんのでご注意ください。



ご使用にあたって

- 本製品にメモリーカードを挿入した状態で端末を起動した場合、これまでに接続したことのあるデバイスであっても「新しくデバイスを認識しました。」という内容のメッセージが表示されることがあります。
- 本製品を接続してから認識されるまでに約 1 分ほど時間がかかる場合があります。端末の再操作が可能になるまでお待ちください。
- 特殊フォーマットや古いタイプのメディアなどは、メディアによって読み書きできない場合があります。
- デジカメ、携帯電話などでメディアを使用する場合は、使用する機器でフォーマットしてください。
- パソコンでフォーマットしたメディアは使用できない場合があります。その場合、使用する機器で改めてフォーマットしていただくことで使用できるようになります。
- 本製品の取りはずしは、本マニュアルに記載の方法に従ってください。ファイルが消失してしまう恐れがあります。
- 消失・破損したデータに関しては、当社は一切の責任を負いかねます。
- 本製品ならびにメディアは、接続方向に注意してご使用ください。
- 本製品を湿気やホコリの多いところで使用しないでください。
- 本製品に強い衝撃を与えないでください。
- お手入れの際には乾いたやわらかい布で軽く拭いてください。
- ペンチン、シンナー、アルコールなどは使用しないでください。

- ご使用時には 1 つのメディアのみをメモリーカードスロットに挿入してください。複数のメディアを同時に挿入すると、認識しない場合があります。
- 本製品は著作権保護機能には対応しておりません。



保証規定

保証内容
取扱説明書・本体添付ラベルなどの注意書きに従った正常な使用状態で故障した場合には、本保証書の記載内容に基づき無償修理いたします。

無償保証内容
製品が故障した場合、お客様は保証書に記載された保証期間内において、弊社に対し無償修理を依頼することができます。ただし下記の場合、弊社は無償修理を承れません。(1) 保証書をご提示いただけない場合。(2) 保証書に販売店印ならびに購入年月日の記載がない場合。(3) 保証書が弊社から発行した保証書でない場合、または偽造・改変などが認められた場合。(4) 弊社より発行した保証書と認められない程に破損・汚れが付着している場合。(5) 故障した製品をお送り頂けない場合。(6) 弊社が動作を保証するとして指定した機器以外でご利用したために故障または破損した場合。(7) お客様の過失により本製品が故障または破損した場合。(8) 火災・水害など天変地変および静電気などの異常な電圧などの外的要因により故障または破損した場合。(9) 消耗部品の自然な消耗・劣化により故障した場合。(10) 輸送中の振動・落下により故障した場合。(11) 一般家庭用以外（例えば業務用）での使用による故障または破損した場合。(12) その他、弊社の判断に基づき、無償保証が認められない場合。

有効範囲
本保証規定は、日本国内においてのみ有効です。This warranty is valid only in Japan. この保証書は再発行いたしませんので、大切に保管してください。

各メモリーカードスロットの対応メディアとメモリーカードの挿入方法

メモリーカードは、対応するメモリーカードスロットに、正しい向きでまっすぐ確実に挿入してください。

対応メディアの最新情報は、弊社ホームページ(www.elecom.co.jp/)をご覧ください。

カードの端子面を逆に挿したり、異なるカードを挿した場合には、端子の破損やデータきそん等の原因となります。

SD カードスロット 1

(対応メディア)
SD メモリーカード
SDHC メモリーカード
SDXC メモリーカード

(対応メディア)
マルチメディアカード
RSMHC

端子面を下にする

miniSD メモリーカードは、変換アダプタを使用して読み書きが可能です。

MMCmicro は、変換アダプタを使用して読み書きが可能です。

SDXC メモリーカードをお使いになるときは ...
Windows®8、Windows®7、Windows Vista®(SP2 以上)では、そのまま読み書きが可能です。Windows Vista®は SP2 以上へのアップデートが、必要となります。Windows®XP は SP3 以上へのアップデートと更新プログラムのインストールが、必要となります。更新プログラムについては、Microsoft の文書番号 KB955704 をご覧ください。
Mac OS X では、10.6.5 以降で「exFAT」形式に対応します。

microSD スロット 2

(対応メディア)
microSD メモリーカード
microSDHC メモリーカード

メモリーカードスロット 3

(対応メディア)
コンパクトフラッシュ
マイクロドライブ

メモリーカードスロットの凸部の幅とメモリーカードの凹部の幅を合わせる

ラベル面を下にする

スマートフォン / タブレット 端末と接続して メモリーカードを読み込む

1 スマートフォン / タブレット 端末を起動する

1 端末の電源を入れます。

本製品が認識されない場合は、本製品を端末から取りはずし、再度接続してください。

2 メモリーカードを挿入する

1 本製品の対応するメモリーカードスロットに、メモリーカードを正しい向きでまっすぐ確実に挿入します。

ご使用時には 1 つのメディアのみをメモリーカードスロットに挿入してください。複数のメディアを同時に挿入すると、認識しない場合があります。

3 スマートフォン / タブレット 端末に接続する

1 本製品から USB [microB] コネクタを引き出します。

端末の USB ポートの形状には、micro USB ポートのものと USB [A] ポートのものがあります。端末の USB ポートが USB [A] ポートの場合は、USB [A] コネクタの方を引き出して使用してください。

2 USB ケーブルのコネクタを、端末の USB ポートに接続します。

microUSB ポートには 2 種類の形状があります。本製品はどちらの形状にも挿入可能です。接続時はコネクタの上下の向きに十分注意して接続してください。ポートやコネクタの破損の原因になります。

3 本製品 → メモリーカードの順に認識され、端末のファイル管理アプリからメモリーカードにアクセスできるようになります。

端末にファイル管理アプリがプリインストールされていない場合は、弊社の提供している「ELECOM File Manager」を Play ストアからダウンロードしてください。入手先は、右の QR コードをご確認ください。※ご使用の端末に QR コードリーダーが無い場合は、Play ストアから「ELECOM QR コードリーダー」を検索し、インストールしてください。

- ファイル管理アプリによっては対応しない場合があります。
- 読み込めるファイル形式はファイル管理アプリに依存します。

4 メモリーカード / 本製品を取り出す

下記の手順は一例です。端末により、取り外しの方法が異なります。詳しくは、各端末の取扱説明書をご確認ください。

1 画面上部のステータスバーにある「USB ストレージ」アイコンを下にフリックします。

2 表示された画面から、該当の項目をタップします。

3 「取り外しが完了しました」という内容のメッセージが表示され、メモリーカードや本製品の取りはずしが可能になります。

本製品は USB ホスト機能を持つ端末専用です。また端末により動作する USB 機器は異なり、すべての USB 機器での動作を保証するものではありません。弊社が動作を保証するスマートフォン・タブレット端末及び USB 機器はこちらの QR コードよりご確認ください。

パソコンと接続してメモリーカードを読み書きする

1 パソコンを起動する

- 1 パソコンの電源を入れます。

2 パソコンに接続する

- 1 本製品から USB [A] コネクタを引き出します。
- 2 USB ケーブルの USB [A] コネクタをパソコンの USB ポートに接続します。
自動的に本製品の認識が始まります。
※ コネクタの上下の向きに注意して接続してください。
- 3 自動的に認識されます。
Windows®7、Windows Vista®、Windows®XP では、タスクトレイまたは通知領域にインストール完了のメッセージが表示されます。
これで本製品とパソコンの接続は完了しました。

3 メモリーカードを挿入する

- 1 本製品の対応するメモリーカードスロットに、メモリーカードを正しい向きでまっすぐ確実に挿入します。
詳細は、「各メモリーカードスロットの対応メディアとメモリーカードの挿入方法」(表面)を参照してください。
 - 2 挿入したメモリーカードにアクセスできます。
自動再生画面が表示された場合は、動作を選択します。
- ※空の場合などは、直接リムーバブルディスクが開きます。

4 メモリーカードを取り出す

メモリーカードの読み書き中は、メモリーカードを取り出さないでください。

Windows®7、Windows Vista®、Windows®XP の場合

- 1 「コンピューター」(Windows Vista® では「コンピュータ」、Windows®XP では「マイコンピュータ」)を開きます
- 2 メモリーカードが割り当てられたリムーバブルディスクを右クリックし、メニューから「取り出し」をクリックします。
- 3 メモリーカードをメモリーカードスロットから取り出します。

Windows®8 の場合

- 1 「コンピューター」を開きます。
※「コンピューター」画面を開く手順については、「Windows®8 でドライブにアクセスするには」を参照してください。
- 2 メモリーカードが割り当てられたリムーバブルディスクを選択して、エクスプローラの「管理」タブの「取り出す」をクリックします。
- 3 メモリーカードをメモリーカードスロットから取り出します。

5 パソコンから取りはずす

メモリーカードの読み書き中は、本製品を取りはずさないでください。

Windows®7、Windows Vista®、Windows®XP の場合

- 1 タスクトレイまたは通知領域にあるアイコン() をクリックします。
※ Windows®7 で通知領域に が表示されている場合は、 をクリックして USB アイコン() をクリックします。
※ Windows®7 でメモリーカードを取り出している場合は、手順に進んでください。

Windows®8 の場合

- 1 スタート画面の場合はデスクトップ画面に切り替えます。通知領域にあるアイコン() をクリックします。
※通知領域に が表示されている場合は、 をクリックして USB アイコン() をクリックします。
※メモリーカードを取り出している場合は、手順に進んでください。

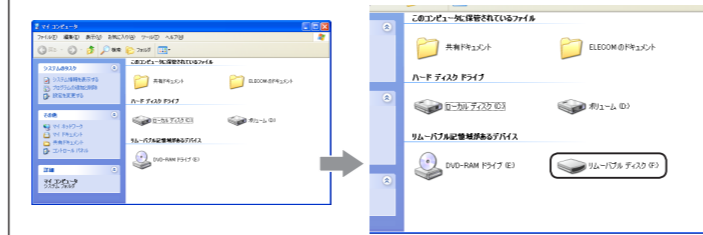
- 2 表示されたメッセージをクリックします。
• 本製品以外に他の USB 機器や PC カードを使用している場合は、両方の名前が表示されます。この場合は本製品のメッセージ(「USB 大容量記憶装置」、「USB 大容量記憶装置デバイス」)をクリックしてください。
• Windows®8、Windows®7 でメモリーカードスロットにメモリーカードを挿入している場合は、「Mass Storage Device の取り出し」をクリックしてください。

- 3 「安全に取り外すことができます。」という内容のメッセージが表示されます。
• Windows®8、Windows®7、Windows®XP の場合
手順に進みます。
• Windows Vista® の場合
ボタンをクリックし、手順に進みます。

- 4 本製品をパソコンの USB ポートから取りはずします。

Windows® でのドライブ名について

Windows® では、3 つのメモリーカードスロットが 1 つのドライブに割り当てられます。(カッコ内は、パソコンの最後のドライブが E の場合の例です。)



メモリーカードスロットは、同時に使用できません。

Windows®8、Windows®7 の場合は、メモリーカードを挿入するとドライブが表示されます。

本製品が認識されない場合

本製品が認識されないときは、本製品をパソコンから取りはずし、再度接続してください。

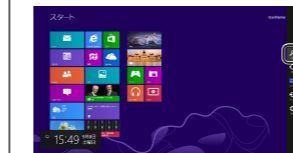
Windows®8、Windows®7 の場合は、本製品が認識されてもメモリーカードを挿入するまでドライブは表示されません。

Windows®8 でドライブにアクセスするには

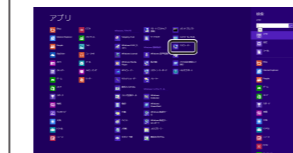
Windows®8 で、ドライブにアクセスするには、次の方法で行います。

■スタート画面からアクセスする場合

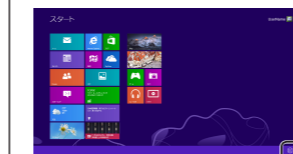
- 1 チャームを呼び出し「検索」をクリックします。



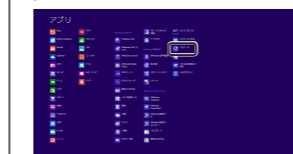
- 2 「アプリ」を選択して、アプリ一覧画面で、「コンピューター」を選択します。



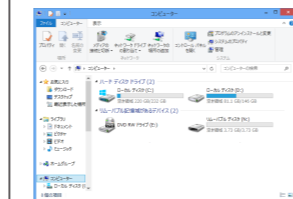
- 3 または
1 下から上にスワイプし、「すべてのアプリ」をクリックします。



- 2 アプリ一覧画面で、「コンピューター」を選択します。



- 3 「コンピューター」が開きます。

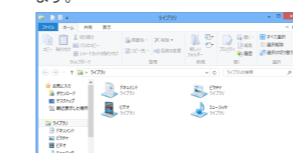


■デスクトップ画面からアクセスする場合

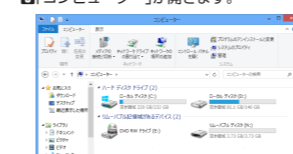
- 1 左下のエクスプローラーアイコンをクリックします。



- 2 左側のツリーで「コンピューター」を選択します。



- 3 「コンピューター」が開きます。



※お使いのパソコンによっては画面表示内容が一部異なる場合があります。

Macintosh と接続してメモリーカードを読み書きする

1 Macintosh を起動する

- 1 Macintosh の電源を入れます。

2 Macintosh に接続する

- 1 本製品から USB [A] コネクタを引き出します。
- 2 USB ケーブルの USB [A] コネクタを Macintosh の USB ポートに接続します。
自動的に本製品の認識が始まります。
- 3 自動的に認識されます。
これで本製品と Macintosh の接続は完了しました。

3 メモリーカードを挿入する

Mac OS X 10.6 の場合

- 1 本製品の対応するメモリーカードスロットに、メモリーカードを正しい向きでまっすぐ確実に挿入します。
詳細は、「各メモリーカードスロットの対応メディアとメモリーカードの挿入方法」(表面)を参照してください。
- 2 デスクトップにドライブアイコンが表示され、挿入したメモリーカードにアクセスできます。

Mac OS X 10.7 以降の場合

- 1 本製品の対応するメモリーカードスロットに、メモリーカードを正しい向きでまっすぐ確実に挿入します。
詳細は、「各メモリーカードスロットの対応メディアとメモリーカードの挿入方法」(表面)を参照してください。
- 2 Finder を起動します。
- 3 「デバイス」から「[NO NAME] または [Untitled]」をクリックします。

ご使用時には 1 つのメディアのみをメモリーカードスロットに挿入してください。
複数のメディアを同時に挿入すると、認識しない場合があります。

4 メモリーカードを取り出す

メモリーカードの読み書き中は、メモリーカードを取り出さないでください。

Mac OS X 10.6 の場合

- 1 ドライブアイコンをゴミ箱(取り出し)アイコンにドラッグします。
ゴミ箱アイコン() が取り出しアイコン() に変わります。
- 2 ドライブアイコンが消えたことを確認して、メモリーカードをメモリーカードスロットから取り出します。

Mac OS X 10.7 以降の場合

- 1 Finder を起動します。
- 2 「デバイス」から「[NO NAME] または [Untitled]」の右横の をクリックします。
- 3 メモリーカードをメモリーカードスロットから取り出します。

5 Macintosh から取りはずす

メモリーカードの読み書き中は、本製品を取りはずさないでください。

- 1 本製品を Macintosh の USB ポートから取りはずします。

本製品に挿入しているメモリーカードをメモリーカードスロットから取り出しておいてください。

ドライブアイコンについて

Macintosh では、メモリーカードを挿入したメモリーカードスロットによって、表示されるドライブアイコン(ドライブ名)が異なります。

メモリーカードスロット	①または②	③
ドライブアイコン(ドライブ名)	NO NAME	Untitled

スマートフォン / タブレット / パソコン用 メモリーカードライター MRS-MB07 シリーズ ユーザーズマニュアル 2013年5月25日 第1版

- ・本マニュアルの著作権は、エレコム株式会社が保有しています。
- ・本マニュアルの内容の一部または全部を無断で複製 / 転載することを禁止させていただきます。
- ・本マニュアルの内容に関するご意見、ご質問がございましたら、エレコム総合インフォメーションセンターまでご連絡願います。
- ・デザイン、仕様などは改良のため予告なく変更する場合があります。
- ・本製品を使用したことによる他の機器の故障や不具合等につきましては、責任を負いかねますのでご了承ください。
- ・本製品のうち、戦略物資または役務に該当するもの輸出にあたっては、外為法に基づく輸出または役務取引許可が必要となります。
- ・CompactFlash (コンパクトフラッシュ) は、米 SanDisk 社の登録商標です。
- ・SD ロゴ、SDHC ロゴ、SDXC ロゴ、microSD ロゴ、及び microSDHC ロゴは、SD-3C.LLC. の商標です。
- ・マルチメディアカードは、独逸インフィニオンテクノロジーズ社の商標です。
- ・Google、Google ロゴ、Android、Android ロゴ、Play ストアは Google Inc. の商標または登録商標です。
- ・Windows および Windows ロゴは、マイクロソフトの企業グループの商標です。
- ・Mac および Mac ロゴは、合衆国及びその他の国々で登録されているアップル社の商標です。
- ・その他記載されている会社名・製品名等は、一般に各社の商標または登録商標です。